

翅展 37mm。头、胸及前翅灰色杂白色，前翅布有黑褐细点，剑纹黑色，基剑纹中部分出一向后的短枝，端剑纹穿越外线，内线双线黑色，环纹与肾纹间有一黑纹相连，两纹前方另有暗褐斜纹，外线黑色衬白；后翅白色；腹部灰色。雄蛾抱钩分二支，近平行，阳茎有一列短齿形角状器（图 43）。

寄主 桦、李、蔷薇等属。

分布 黑龙江、新疆、山西、浙江、湖南；欧洲。

桑剑纹夜蛾 *Acronicta major* (Bremer) (图版 III-6)

Acronycta major Bremer, 1861, Lep. Ost. Sib. p. 484. (乌苏里地区)

Acronicta major: Warren, 1909, in Seitz, Macrolep. World 3: 15, pl. 3b. —Kozhantschikov, 1950, Fn. SSSR, 12: 468, fig. 240. —Sugi, 1982, in Inoue *et al.*, Moths Jap. 1: 674. —Chen, 1982, Icon. Het. Sin, 3: 243, pl. 77, fig. 1764.

翅展 62—69mm。头、胸及前翅灰白带褐，前翅基剑纹与端剑纹黑色，前者端部分支，内线与外线均双线黑色，环、肾纹灰色黑边，后者前方有斜黑纹；后翅浅褐色，外线可见。雄蛾抱钩细长，斜伸向背（图 44）。

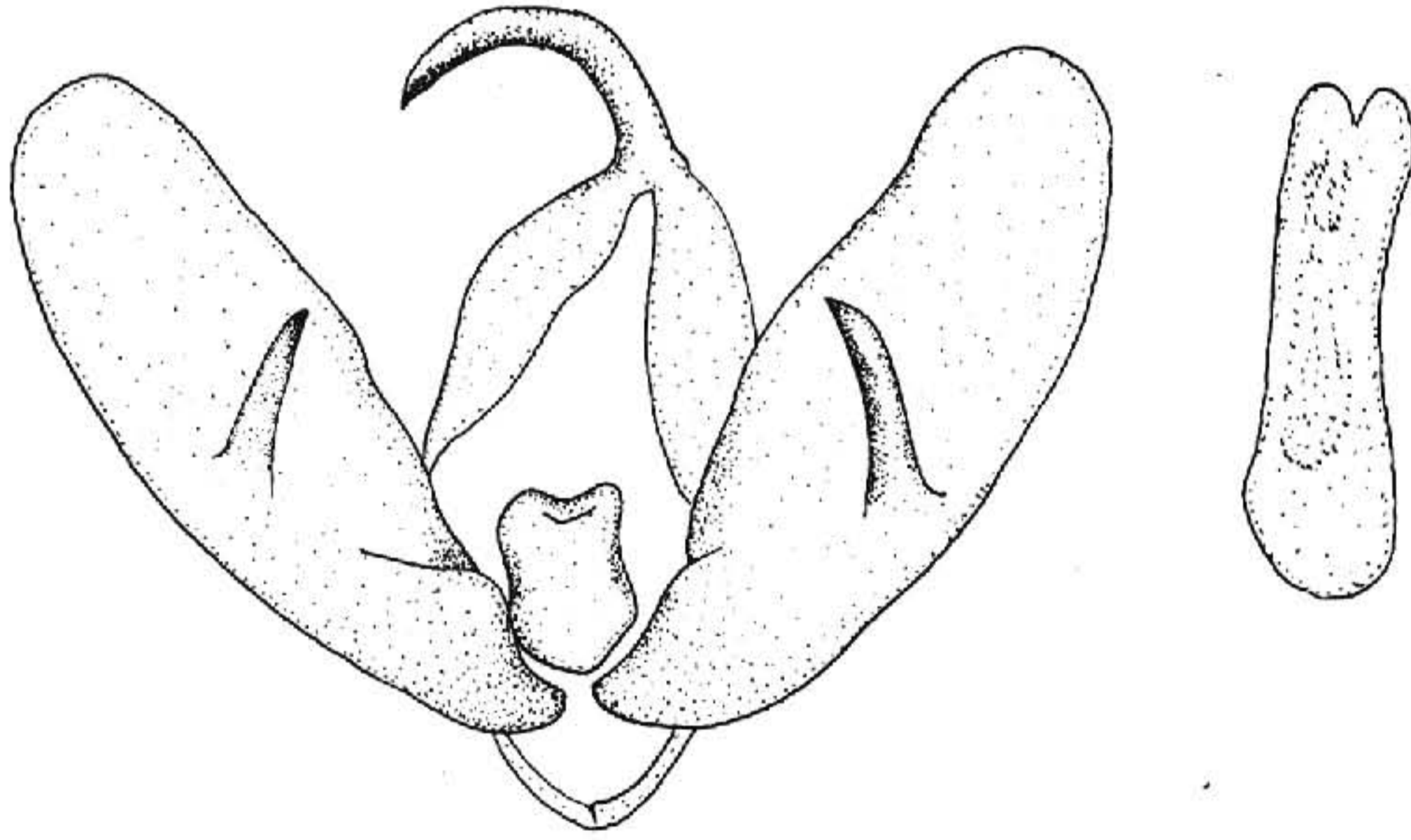


图 44 桑剑纹夜蛾 *Acronicta major* (Bremer) ♂ 外生殖器

寄主 桑、桃、梅、李、柑橘类。

分布 黑龙江、陕西、河南、湖北、湖南、四川、云南；日本，俄罗斯。

锐剑纹夜蛾 *Acronicta aceris* (Linnaeus) (图版 III-7)

Phalaena Noctua aceris Linnaeus, 1758, Syst. Nat. Edn. 10: 514. (欧洲)

Acronycta paradoxa Boisduval, 1829, Eur. Lep. Ind. Meth. p. 60

Acronycta aceris: Hampson, 1909, Cat. Lep. Phal. Br. Mus. 8: 116.

Acronicta aceris: Warren, 1909, in Seitz, *Macrolep. World* 3: 13, pl. 2g. —Kozhantschikov, 1950, *Fn. SSSR*, 12: 469, fig. 241. —Chen, 1982, *Icon. Het. Sin.* 3: 243, pl. 77, fig. 1763.

翅展 45mm。头、胸、前翅褐黄色，剑纹端部分支，基线与内线均双线黑色，外线双线褐色，环纹小，肾纹内缘有一深褐线；后翅白色；腹部浅黄色。雄蛾抱钩棘形微扭曲（图 45）。

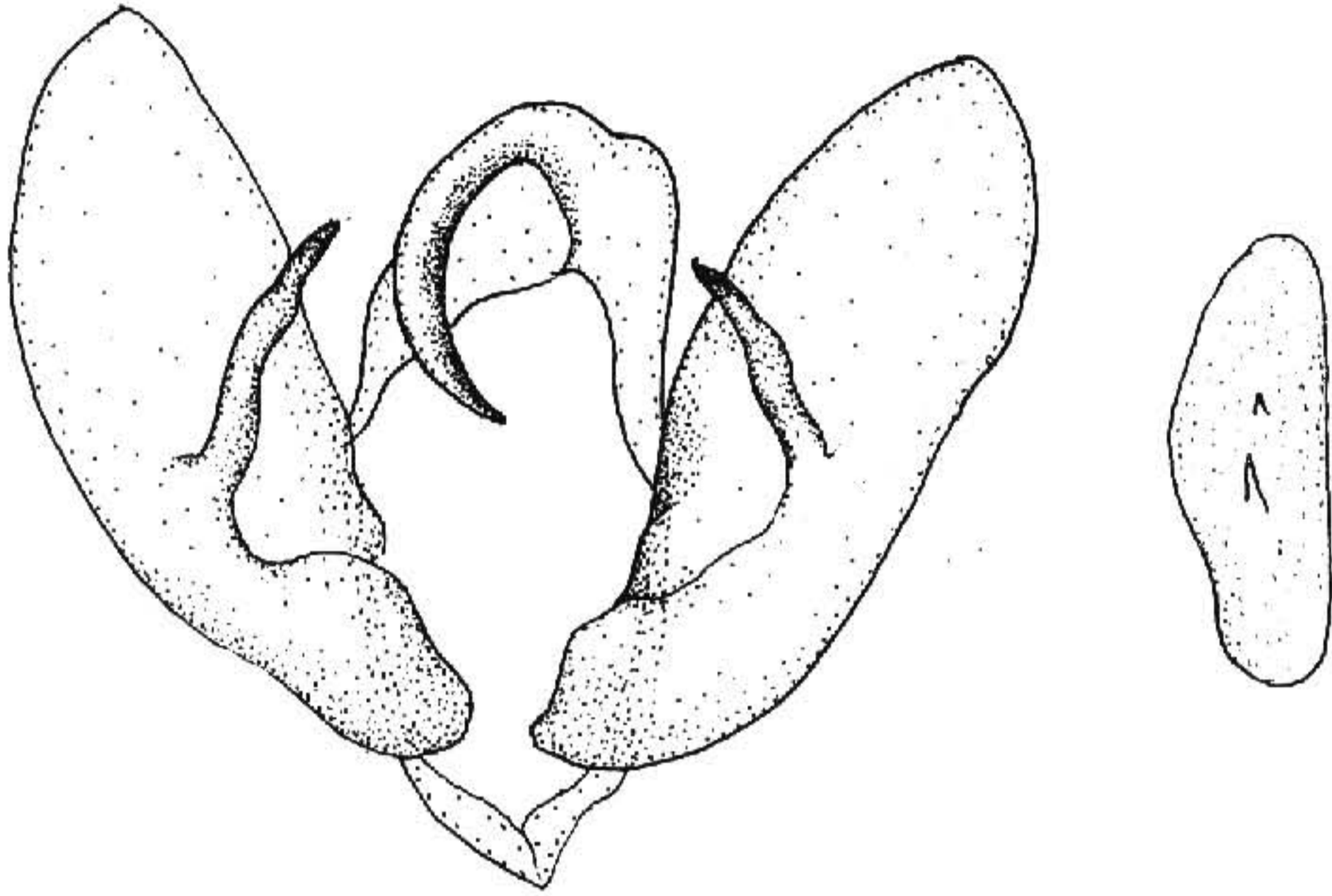


图 45 锐剑纹夜蛾 *Acronicta aceris* (Linnaeus) ♂ 外生殖器

寄主 悬铃木、栎属。

分布 内蒙古、宁夏、新疆；亚洲西部，欧洲。

紫剑纹夜蛾 *Acronicta subpurpurea* (Matsumura) (图版 III-8)

Acronycta subpurpurea Matsumura, 1926, *Ins. Mats.* 1: 1, pl. 1, fig. 3. (日本)

Acronycta subpurpurea: Draudt, 1931, in Seitz, *Macrolep. World* 3 Suppl. p. 10.

Acronicta subpurpurea: Poole, *Lepid. Cat.* p. 29. —Chen, 1992, in Peng, *Icon. For. Ins. Hunan* p. 954.

翅展 33mm。头、胸灰白杂紫褐；前翅紫灰褐色，剑纹明显，基线、内线仅前部可见，环纹不显，肾纹不清晰，后端有一内行黑线，前端一黑褐纹，外线黑褐色，有一黑线穿越；后翅浅褐色。

分布 浙江、湖南；日本。

桦剑纹夜蛾 *Acronicta alni* (Linnaeus) (图版 III-9)

Phalaena Noctua alni Linnaeus, 1767, *Syst. Nat.* 1767 p. 845. (欧洲)